

GAMAT

Návod k obsluze

Konvekční kamna

RGA 35/373

RGA 50/471

RGA 50/473

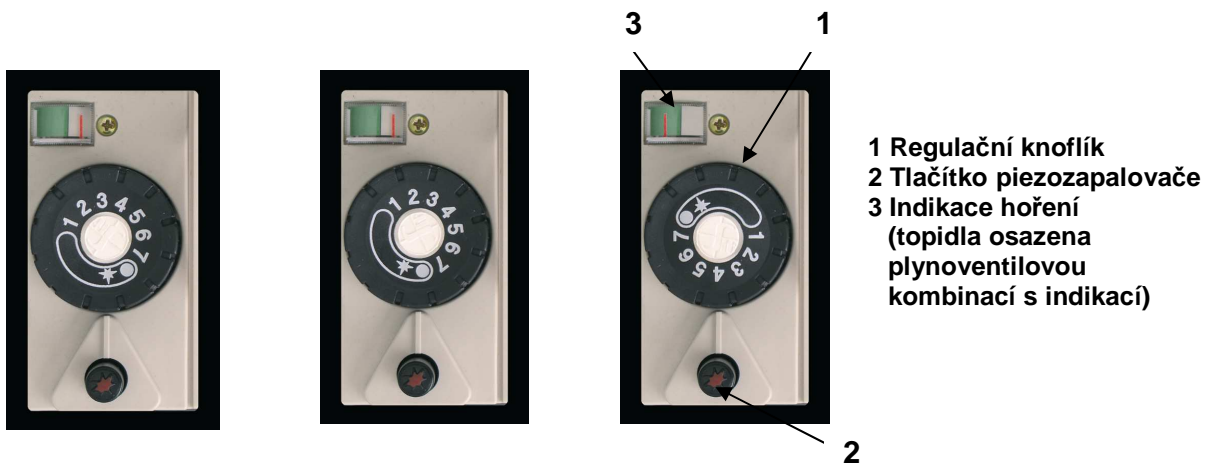
CZ

OBSLUHA

Topidlo je vybaveno plynoventilovou kombinací italské firmy SIT s indikací nebo bez indikace hoření

1. Zapnutí

- Otevřete hlavní kohout před spotřebičem.
- Regulační knoflík otočte z polohy „VYPNUTO“ do polohy „ZAPÁLENÍ“.
- POZOR ! nelze otočit do polohy „PROVOZ“ hlavní hořák je blokován!
- Regulační knoflík stlačíme (až na doraz) a několik sekund počkáme, aby mohl uniknout vzduch z potrubí a zapalovacího hořáku.
- Současně se stlačením regulačního knoflíku stlačíme tlačítko piezozapalovače (event. i několikrát) a přesvědčíme se pohledem do zrcátka, zda hoří zapalovací hořák, případně na indikaci hoření, zda ručička ukazuje do zeleného pole (hoří zapal.plamínek).
- Minimálně 10 sekund nechte regulační knoflík stlačený.
- Potom jej uvolněte, zapalovací plamínek hoří. Jestliže po uvolnění regulačního knoflíku zhasne zapalovací plamínek (ručička indikace hoření se vrátí do bílého pole), znamená to, že jste nedrželi regulační knoflík dostatečně dlouho stlačený, nebo jste jej nestlačili až na doraz. Po uplynutí alespoň 3 minut čekací doby zapalovací postup opakujeme.



Poloha zapálení

Poloha vypnuto

Poloha provoz pro
automatickou regulaci teploty

2. Nastavení požadované teploty místnosti

- Regulační knoflík otočte z polohy „ZAPÁLENÍ“ do polohy „PROVOZ“, stupeň 1-7.
- Nastavení na vyšší číslo znamená vyšší teplotu a naopak.

3. Vypnutí kamen

- Regulační knoflík otočte z polohy „ZAPÁLENÍ“ do polohy „VYPNUTO“.

Pokud během provozu je záměrně či nezáměrně uhasnut pojistkou ovládaný plamen nesmí být proveden žádný pokus o opakované zapálení paliva, dokud neuplynou alespoň 3 minuty.

U těchto kamen se považují za vytápěcí plochy: víko, mřížka a přední stěna spotřebiče.

REGULACE TEPLoty MÍSTNOSTI

Probíhá automaticky v závislosti na nastavení regulačního knoflíku na stupeň 1-7, to znamená, že spotřebič porovnává teplotu nastavenou se skutečnou a automaticky proběhne zapálení nebo zhasnutí hlavního hořáku, Zapalovací hořáček je trvale v provozu.

UPOZORNĚNÍ

- Obsluhovat kamna smějí jen dospělé osoby, znalé provozu a užívání spotřebiče.
 - Nad kamny nesmí být umístěny závěsy ani záclony , a to ve vzdálenosti menší než 10 cm.
 - Po prvním uvedení do provozu se konvekční kamna vypalují po dobu 70 hodin při plném výkonu.
 - Při zjištění zápachu plynu nebo spalin, je nutné uzavřít přívod plynu před spotřebičem (popř. plynoměrem). Kamna je možné používat teprve po odstranění příčiny úniku a vyvětrání.
 - Při práci v blízkosti kamen, při níž by mohlo vzniknout nebezpečí požáru nebo výbuchu (lepení PVC apod.), musí být spotřebič vyřazen z provozu.
 - Jednou za rok doporučujeme zavolat odborného pracovníka, který provede vyčištění, kontrolu kamen.
 - Jelikož se jedná o spalovací komoru z ocelového plechu, dochází při zahřívání a chladnutí k dilataci materiálu, která je někdy doprovázena nepatrnými zvuky. Tato skutečnost nemá vliv na funkci a bezpečnost spotřebiče.
-
- Pokud bude spotřebič instalován v mateřských školkách a jiných zařízeních, kde se mohou vyskytnout malé děti nebo senioři, doporučujeme instalovat doplňkovou ochranu, aby nedošlo k fyzickému kontaktu s horkým povrchem.
 - Pokud instalace není provedena podle pokynů a údajů výrobce, nemůžeme převzít záruku a optimální výkon zařízení. Každý spotřebič byl ve výrobním závodě seřízen a opatřen štítky pro použití na zemní plyn nebo propan butan.
 - Použití zařízení s jiným druhem plynu než je seřízeno a dodáno z výrobního závodu je zakázáno.

Technické údaje a data

typ:		RGA 50/473		RGA 35/373	
plyn:		zemní plyn	propan butan	zemní plyn	propan butan
údaje o spotřebě odpovídající teplotě plynu 15°C a bar. tlaku 1013,15 mbar	kWh/m ³	9,45	32,2	9,45	32,2
příkon Q _n	kW	5,6		4,0	
tlak plynu	mbar	20		20	
tlak na trysku při jmenovitém výkonu	mbar	11,7		10,8	
spotřeba plynu při jmenovitém výkonu	m ³ /h	0,58		0,41	
	kg/h				
tlak na hořák při minimálním výkonu	mbar	1,9		1,7	
spotřeba plynu při minimálním výkonu	m ³ /h	0,23		0,16	
	kg/h				

BĚHEM PROVOZU A UŽÍVÁNÍ JE ZAKÁZÁNO:

- Pokládat jakékoliv předměty na kryt kamen !
- Zatěžovat spotřebič sedáním, pokládáním jakýchkoliv těžkých předmětů !
- Zasouvání, vkládání a zavěšování předmětů do jakékoliv části kamen (zejména do horní a spodní mřížky) !
- Zasouvání, vládání předmětů do výdechové části spotřebiče !
- Během provozu dotýkat se jiných částí spotřebiče než dvířek a ovládacích prvků k tomu určených !
- Lití tekutin na spotřebič !
- Snímání krytu spotřebiče !
- Zasahovat do konstrukce spotřebiče !
- Užívat spotřebič k jiným než k tomu určeným účelům !
- Čištění a omývání spotřebiče za provozu !
- Sušení prádla na krytu spotřebiče !

PŘIPOJENÍ NA PLYN

- Před plynový spotřebič musí být instalován uzávěr v téže místnosti jako spotřebič.
- Nejdelší vzdálenost mezi uzávěrem a spotřebičem je 1,5 m.
- Za uzávěrem musí být šroubení.
- Možno použít bezpečnostní hadice určené na topné plyny – tato musí být schválena příslušnou státní zkušebnou.
- Plynovod nesmí být použit jako nosná konstrukce.

ČIŠTĚNÍ SPOTŘEBIČE

- Provádějte, pokud jsou kamna vypnutá, flanelovou prachovkou odstraňte prach z povrchu kamen.

Způsob využití nebo zneškodnění obalů a nespotřebovaných částí výrobku

Po vybalení spotřebiče vhoditelný obal odevzdejte do sběrných míst k tomu určených. Po skončení životnosti spotřebiče nespotřebované části výrobku odevzdejte do sběrných míst k tomu určených, jako netříděný odpad.

V případě jakékoliv závady na Vašem spotřebiči, obraťte se prosím na servisního technika, který tento spotřebič uvedl do provozu.

Technicko poradenská služba firmy KARMA :

Denně PO – PÁ od 7.00 – 15.00 h č.tel.: 321 610 551 nebo 321 610 554

od 16.00 – 20.00 h č.tel.: 606 607 174, 602 318 179

SO - NE od 7.00 – 18.00 h č.tel.: 606 607 174, 602 318 179

GAMAT CZ a.s.
Pražská 810/16
Praha 10 - Hostivař
102 00